

2. ročník (koronaučivo 🧐)

Milí žáci a rodiče,

jelikož se nemůžeme vidět v pravidelné výuce, posílám alespoň materiál k opakování i samostudiu. Vím, že všichni nemáte možnost si doma materiály a příklady vytisknout, tak si je aspoň přečtete nebo napište do provizorního notového sešítku, prosím. Všem přeji hodně zdraví a těším se na brzké shledání. Kubenková

1. Basový klíč

Basový klíč se nejčastěji užívá pro zápis hlubokých tónů- tóny pod c1, v malé, Velké, kontra a subkontra oktávě.

Noty v basovém klíči jsou umístěny na jiných místech než noty v houslovém klíči. Proto je důležité si pečlivě všimnout klíče na začátku notové osnovy.

Basový klíč se také nazývá F klíč, protože nám určuje postavení noty f (v malé oktávě).

Odpočítat ostatní noty můžeme buď od noty f, kterou nám určí postavení klíče, nebo od c1, které leží na první pomocné lince nad notovou osnovou (zní stejně jako nota zapsaná v houslovém klíči na první pomocné lince pod notovou osnovou.). Vidět to můžeme na druhé stránce, na obrázku označeném (q).



Houslový klíč jsme psali na druhé lince zdola, **basový klíč** píšeme na druhé lince shora. Za basovým klíčem píšeme dvě tečky, jednu nad linkou f a druhou pod linkou f.



Říkáme mu také F klíč, protože se začíná psát na lince, kde leží nota f. Podle toho si můžeme odpočítat ostatní noty v basovém klíči.

obtáčí se druhá linka - nota g1

obtáčí se čtvrtá linka - nota f

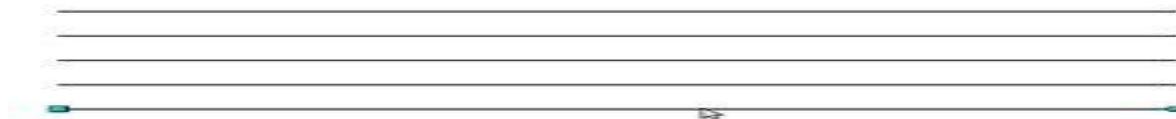
h e l e f i g l a l h l

c d e f g a h c l d l

1. Obkresli basový klíč. Jaký tvar ti připomíná?



2. Dopiš basové klíče do konce řádku.



1. Na které lince v notové osnově píšeme houslový a kde basový klíč?

2. Jak jinak nazýváme basový klíč?

3. Pojmenuj noty v basovém klíči a podle názvu noty, napiš tu správnou.

2. Předznamenání

a/Může se psát na začátku skladby hned za klíčem, potom předznamenání platí pro celou skladbu (výjimkou je odrážka).

Pokud se napíše přímo před notu, platí jen pro daný takt.

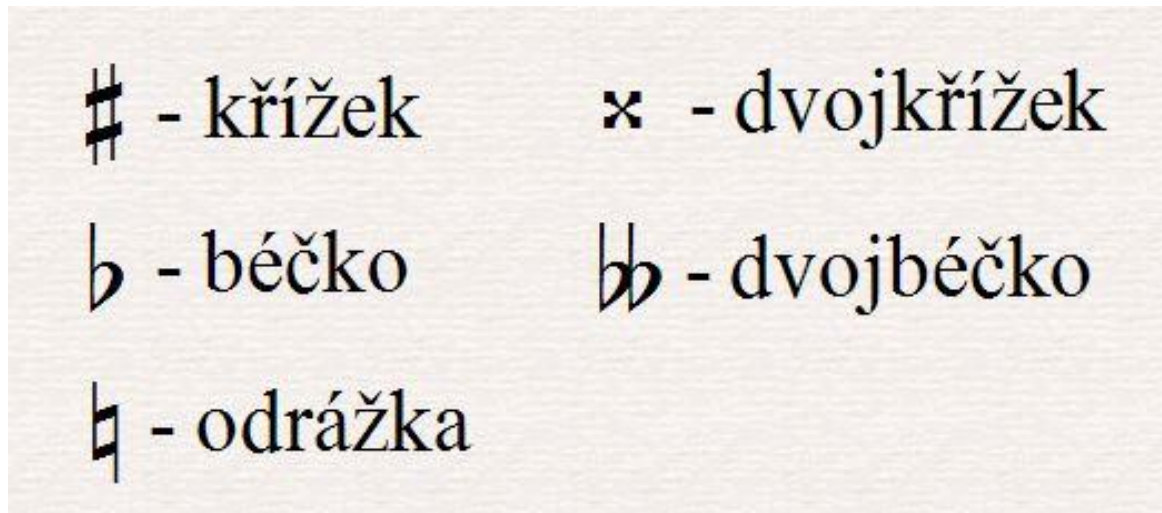
KŘÍŽEK- zvyšuje notu o půltónu – přidáváme koncovku **is**

DVOJITÝ KŘÍŽEK- zvyšuje notu o dva půltóny (1 celá doba)- přidáváme koncovku **isis**

BÉČKO- snižuje notu o půltón- přidáváme koncovku **es**

DVOJITÉ BÉČKO- snižuje notu o dva půltóny (1 celý tón)- přidáváme koncovku **eses**

ODRÁŽKA- ruší předchozí zvýšení nebo snížení



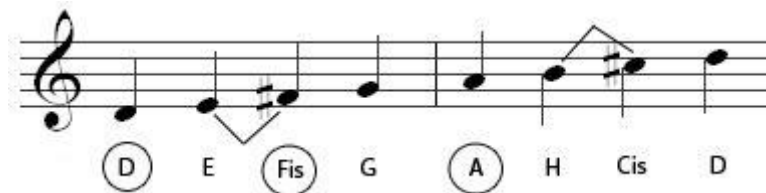
b/ Tvoř názvy not s béčky nebo křížky.

F+křížek-, H+béčko-....., E+béčko-.....,
G+křížek-....., F+béčko-....., C+křížek-.....,
G+béčko-....., D+dvojité béčko-....., E+dvojitý křížek-
....., H+dvojitý křížek-.....

3. Stupnice D- dur a B- dur

D-dur

- obsahuje tóny od **d** od další **d** (třeba d1 po d2)
- má dva křížky- **fis** a **cis**
-



B-dur

- obsahuje tóny od **b** od další **b** (třeba b1 po b2)
- má dvě béčka- **b** a **es**



4. Sada křížků a sada béček

- ideálně naučit se z paměti

- pro malé vědce nabízím klíč, jak se sada logicky vyvozuje (učivo intervaly ještě neovládáme)

Sadu křížků budeme vytvářet po kvintách.

Základním tónem pro vytvoření sady křížků je tón **fis**. Od něj pak odvozujeme vzestupně po čistých kvintách (5) další křížky: **cis, gis, dis, ais, eis, his**.



Sadu béček budeme tvořit po kvartách.

Základním tónem pro vytvoření sady béček je tón **bé**. Od něj pak odvozujeme opět vzestupně po čistých kvartách (4) další béčka: **bé, es, as, des, ges, ces, fes**.



b/

1. Vypiš předznamenání stupnice: H- dur, cis- moll, g- moll, G- dur, a-moll. (Každou sadu křížků či béček odděl taktovou čarou a napiš jak se které předznamenání jmenuje.)





Poslech skladeb:

Lidové písně- moravské, chodské, české, slezské, slovenské (umět vysvětlit charakter písně)

A. Vivaldi- Jaro, Léto (umět popsat tempo, charakter a metrum)

J. S. Bach- Air (umět popsat charakter skladby a sólový nástroj)

G. Bottesini – Tarantella (jaký hudební nástroj jsi slyšel, jaká je jeho spojitost s basovým klíčem)